

ФЕДЕРАЛЬНОЕ ГОСУДАРСТВЕННОЕ БЮДЖЕТНОЕ УЧРЕЖДЕНИЕ  
«ГИДРОМЕТЕОРОЛОГИЧЕСКИЙ НАУЧНО-ИССЛЕДОВАТЕЛЬСКИЙ ЦЕНТР  
РОССИЙСКОЙ ФЕДЕРАЦИИ»  
**ГИДРОМЕТЕОРОЛОГИЧЕСКИЙ БЮЛЛЕТЕНЬ**

**ПРОГНОЗ АНОМАЛИИ СРЕДНЕЙ МЕСЯЧНОЙ ТЕМПЕРАТУРЫ  
ВОЗДУХА И КОЛИЧЕСТВА ОСАДКОВ**

**НА ЯНВАРЬ 2023 г.**



Составлен 28 декабря 2022 года

**Предисловие**

Прогноз средней месячной температуры воздуха базируется на комплексации:

- синоптико-статистического метода Гидрометцентра России;
- гидродинамико-статистического метода ГГО;
- гидродинамико-статистического метода Гидрометцентра России.

***Бюллетень прогноза погоды на месяц содержит:***

- краткую характеристику метеорологических особенностей прошедшего месяца,
- краткую характеристику ожидаемого распределения аномалии температуры воздуха и количества осадков наступающего месяца,
- карту ожидаемого отклонения (аномалии) средней месячной температуры воздуха от средних многолетних значений,
- карту ожидаемого отклонения (аномалии) месячного количества осадков от среднего многолетнего количества,
- таблицу средних многолетних значений температуры воздуха и количества осадков и прогнозов аномалий средней температуры и осадков,
- прогноз погоды по Москве и Московской области и краткую климатическую характеристику наступающего месяца.

В настоящее время оправдываемость долгосрочных прогнозов температуры воздуха составляет 70-75%, количества осадков - 62-67%, поэтому прогноз погоды на месяц для планирующих органов имеет консультативный характер.

В течение месяца прогноз будет корректироваться декадными и краткосрочными прогнозами погоды.

## ***МЕТЕОРОЛОГИЧЕСКИЕ ОСОБЕННОСТИ ДЕКАБРЯ*** ***(по данным за 1-27 декабря)***

### ***Европейская территория.***

В среднем за 1-27 декабря температура воздуха на большей части территории была близкой к норме; на западе Южного федерального округа и Северо-Кавказского федерального округа, на юге Центрального федерального округа, в Донецкой Народной Республике и Луганской Народной Республике, в Запорожской и Херсонской областях – выше нормы; на юге Приволжского федерального округа ниже нормы.

На большей части Центрального федерального округа, в Новгородской области, на севере Приволжского федерального округа - количество осадков было больше средних многолетних значений; на юге Приволжского федерального округа, в Южном федеральном округе и на большей части Северо-Кавказского федерального округа (за исключением Чеченской республики) – меньше; на остальной территории около нормы.

### ***Азиатская территория***

На юге Уральского федерального округа, на юго-западе Сибирского федерального округа, в центральных районах Якутии и на большей части Магаданской области средняя температура воздуха была ниже многолетних значений; на севере Уральского федерального округа, на севере Красноярского края и Якутии, в Чукотском автономном округе, в Камчатском крае, на большей части республики Бурятия и Забайкальского края, на юге Хабаровского края - выше нормы; на остальной территории около нормы.

На большей части Тюменской области, в Новосибирской, Кемеровской областях, на Алтае и в Хакасии, на большей части Иркутской области, Бурятии, Якутии, Магаданской области, Чукотского автономного округа, Камчатского и Приморского краев количество осадков было больше нормы.

Дефицит осадков отмечался на юге Красноярского края, на севере Таймыра, на Арктическом побережье Якутии и Чукотки, на большей части Забайкальского и Хабаровского краев и Амурской области. На остальной территории количество выпавших осадков было около нормы.

## ***Ожидаемое распределение аномалии температуры воздуха и количества осадков в январе***

### ***Европейская территория.***

Средняя месячная температура воздуха ожидается на большей части Северо-Западного федерального округа и в Центральном федеральном округе - на 1° выше средних многолетних значений; в Мурманской области, Республике Коми, в Приволжском федеральном округе, Южном федеральном округе, Северо-Кавказском федеральном округе – около нормы.

Месячное количество осадков предполагается на большей части территории около нормы; в Липецкой, Тамбовской, Воронежской и Белгородской областях, на севере Ростовской и Волгоградской областей, в Северо-Кавказском федеральном округе (за исключением Республики Дагестан), в Луганской Народной Республике – больше нормы; в Оренбургской области и в Башкирии – меньше нормы.

### ***Азиатская территория.***

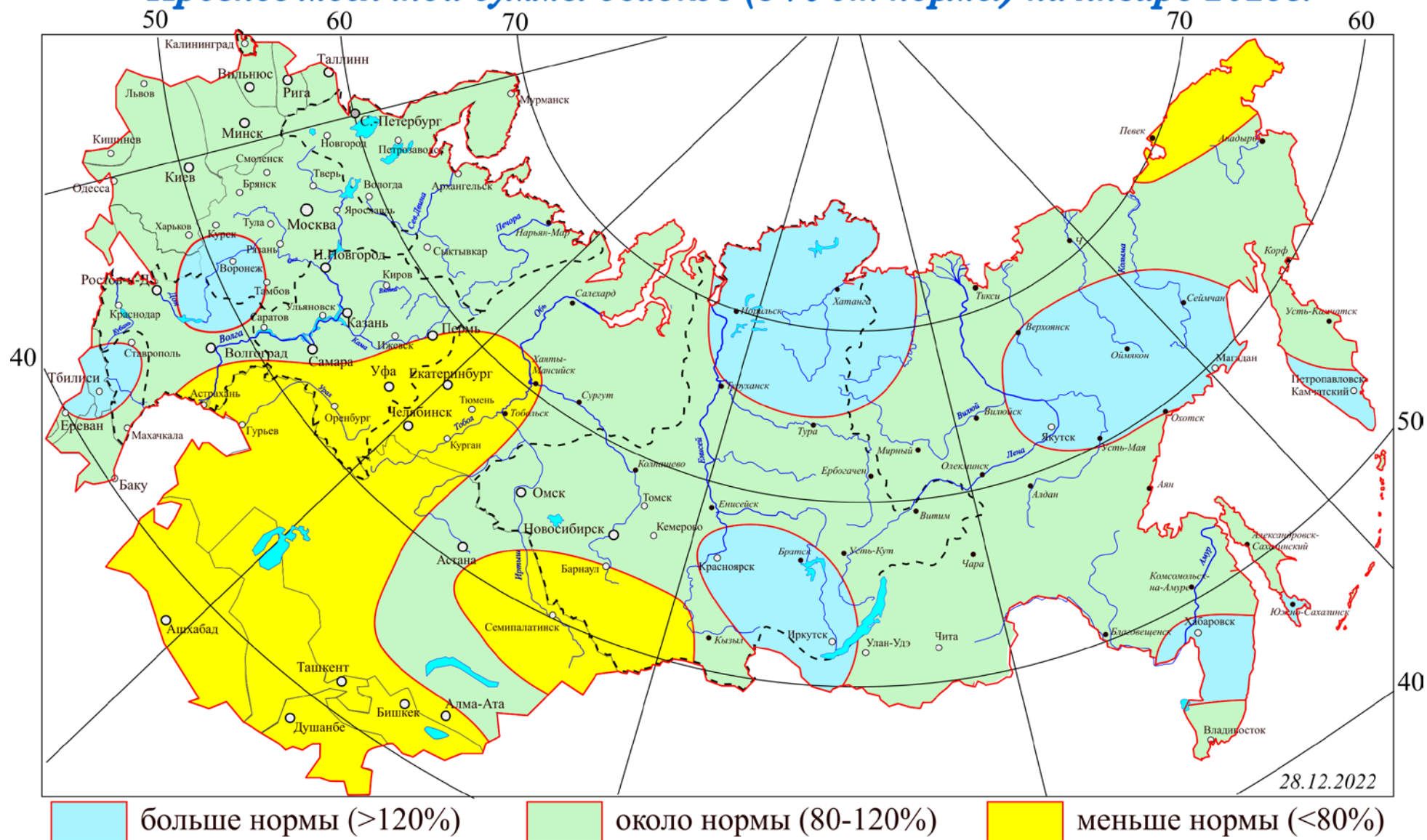
Средняя месячная температура воздуха ожидается на большей части территории около средних многолетних значений; на Таймыре и северо-западе Якутии – на 1° выше.

Месячное количество осадков предполагается на Таймыре и севере Эвенкии, в северо-восточных и центральных районах Якутии, в центральных районах Красноярского края, на юге Иркутской области, Хабаровского края, Сахалина, Камчатского края, севере Приморского края, в Магаданской области – больше среднего многолетнего количества; на юге Уральского федерального округа, в Алтайском крае, Хакасии, Тыве, на севере Чукотского автономного округа – меньше; на остальной территории – около нормы.

# Прогноз аномалии средней месячной температуры воздуха на январь 2023 г.



*Прогноз месячной суммы осадков (в % от нормы) на январь 2023г.*



# Январь

## Прогноз аномалии средней месячной температуры воздуха ( $\Delta T$ ) и месячного количества осадков в процентах от нормы ( $R\%$ )

	Средняя месячная температура ( $T$ )		Месячное количество осадков ( $R$ )	
	норма $T$	прогноз $\Delta T$	Норма $R(\text{мм})$	прогноз $R(\%)$
<b>Россия</b>				
<b>Северо-Западный федеральный округ</b>				
Санкт-Петербург	-4.8	1.5	46	90
Новгород	-5.8	1.4	48	90
Псков	-4.7	1.5	39	90
Калининград	-1.2	1.6	68	90
Архангельск	-11.6	0.9	41	90
Вологда	-9.9	1.2	36	90
Мурманск	-9.5	0.8	34	90
Петрозаводск	-8.4	1.3	38	90
Сыктывкар	-13.4	0.5	45	90
<b>Центральный федеральный Округ</b>				
Тверь	-7.0	1.4	43	90
Москва	-6.2	1.3	53	90
Рязань	-7.4	1.1	39	100
Кострома	-8.8	1.0	41	90
Ярославль	-8.5	1.2	42	90
Иваново	-8.7	1.2	46	90
Владимир	-8.3	1.2	44	90
Калуга	-6.6	1.3	44	95
Тула	-6.9	1.2	43	100
Орел	-6.1	1.2	45	110
Смоленск	-5.8	1.4	48	90
Липецк	-7.4	1.1	30	120
Тамбов	-7.5	1.0	37	120
Воронеж	-6.0	1.0	42	125
Курск	-5.9	1.2	47	118
Белгород	-5.6	1.1	39	120
Брянск	-5.7	1.3	46	100
<b>Приволжский федеральный округ</b>				
Киров	-11.5	0.6	51	90
Нижний Новгород	-8.4	1.0	36	90
Чебоксары	-9.9	0.6	32	90
Саранск	-9.2	0.8	34	95
Казань	-10.0	0.5	46	90
Ульяновск	-10.0	0.5	36	90
Самара	-9.6	0.3	56	85
Саратов	-7.7	0.5	47	95
Пенза	-8.6	0.7	41	95

	Средняя месячная температура (Т)		Месячное количество осадков (R)	
	норма Т	прогноз ΔТ	Норма R(мм)	прогноз R(%)
Пермь	-12.5	0.2	44	80
Ижевск	-12.1	0.3	32	85
Оренбург	-11.8	-0.2	29	70
Уфа	-12.2	0.0	46	70

#### Южный федеральный округ

Ростов-на-Дону	-3.0	0.7	58	110
Волгоград	-5.7	0.5	39	120
Астрахань	-3.6	0.0	15	75
Элиста	-3.9	0.3	26	80
Краснодар	0.9	0.7	65	110
Симферополь	0.4	0.8	42	95
Севастополь	3.5	0.8	36	95

Луганская Народная Республика	-3.0	0.9	36	125
Донецкая Народная Республика	-4.3	0.8	43	115
Запорожская область	-1.3	0.8	49	95
Херсонская область	-2.6	1.0	33	95

#### Северо-Кавказский федеральный округ

Ставрополь	-2.3	0.5	29	120
Махачкала	1.1	0.2	36	100
Нальчик	-1.8	0.4	21	125
Владикавказ	-1.7	0.4	31	125
Грозный	-1.2	0.4	29	120

#### Уральский федеральный округ

Екатеринбург	-12.6	-0.4	25	70
Челябинск	-13.9	-0.5	20	70
Курган	-15.5	-0.6	18	70
Тюмень	-15.1	-0.6	21	70
Ханты-Мансийск	-19.1	-0.6	29	80
Сургут	-20.0	-0.7	22	85
Салехард	-23.1	0.2	24	90

#### Сибирский федеральный округ

Омск	-16.9	-0.5	21	90
Томск	-17.5	-0.3	36	90
Новосибирск	-16.0	0.0	33	90
Кемерово	-17.3	-0.2	29	90
Барнаул	-16.2	0.0	23	80

	Средняя месячная температура (Т)		Месячное количество осадков (R)	
	норма Т	прогноз ΔТ	Норма R(мм)	прогноз R(%)
Хатанга	-30.9	1.4	17	130
Тура	-34.0	0.0	16	120
Красноярск	-15.6	-0.3	17	125
Минусинск	-17.8	-0.2	8	80
Кызыл	-28.7	-0.2	9	80
Иркутск	-17.6	-0.3	14	125

#### **Дальневосточный федеральный Округ**

Улан-Удэ	-22.8	-0.3	5	118
Чита	-24.5	-0.3	3	95
Якутск	-36.9	0.5	10	125
Благовещенск	-21.0	-0.3	7	95
Хабаровск	-19.2	-0.2	13	125
Владивосток	-11.9	0.2	12	100
Магадан	-15.6	0.5	18	125
Анадырь	-22.1	-0.3	40	90
Петропавловск-Камч	-6.3	0.4	110	125
Поронайск	-14.9	-0.3	31	100

#### **Белоруссия**

Витебск	-4.9	1.5	57	90
Минск	-4.3	1.6	47	90
Могилев	-5.1	1.4	42	90
Гомель	-4.2	1.4	35	90
Гродно	-3.0	1.6	33	90
Брест	-2.3	1.6	35	90



## ***ПРОГНОЗ ПОГОДЫ ПО МОСКВЕ И МОСКОВСКОЙ ОБЛАСТИ НА ЯНВАРЬ 2023 года.***

Средняя месячная температура воздуха ожидается  $-7...-5^{\circ}$ , что на  $1^{\circ}$  выше средних многолетних значений.

Месячное количество осадков предполагается около среднего многолетнего количества.

### ***КРАТКАЯ КЛИМАТИЧЕСКАЯ ХАРАКТЕРИСТИКА ЯНВАРЯ***

Январь - самый холодный месяц года, характеризующийся коротким световым днем (7-8 ч) и значительной повторяемостью пасмурного неба (18-21 день). В отдельные годы, в зависимости от характера преобладающих атмосферных процессов, январь может быть теплее декабря (один раз в четыре года) или февраля (один раз в два-три года), а иногда теплее обоих соседних месяцев (один раз в пять лет).

В центральной части Москвы средняя многолетняя температура составляет  $-5^{\circ}$ , что на  $1-2^{\circ}$  выше, чем в ее окрестностях. В отдельные годы средняя температура января значительно отклоняется от средних многолетних значений: она колеблется в пределах от  $-2$  до  $-22^{\circ}$ . В зимний период, кроме изменчивости температуры воздуха от года к году, велика междусуточная изменчивость: чаще всего она равняется  $4^{\circ}$ , в редких случаях  $16-20^{\circ}$ .

Абсолютный минимум температуры воздуха  $-42^{\circ}$ . Наименьшее выхолаживание наблюдается в городских условиях: в центральной части Москвы абсолютный минимум температуры  $-35^{\circ}$ , абсолютный максимум  $6^{\circ}$ . Оттепель в январе наблюдается почти ежегодно. Повторяемость ее в среднем 4-6 дней, а в отдельные годы 15-16 дней.

В ходе многолетней средней суточной температуры отмечается повышение ее в начале месяца (1-5 января) и устойчивое значительное понижение в период 7-13 января. С середины января становится заметной тенденция к общему повышению температуры, на этом фоне отчетливо выделяется второй период устойчивого ее понижения (21-25 января), но несколько меньшего, чем первое.

Месячная сумма осадков в среднем составляет 27-45 мм. Пределы ее колебаний в отдельные годы от 2-4 мм (1972 г.) до 100 мм (1915 г.).

Больше половины дней месяца (16-19 дней) бывает с осадками преимущественно в виде снега. Снегопад обычно длительный, средняя продолжительность его 9-13 часов. Высота снежного покрова в конце месяца составляет в среднем 16-25 см, однако в отдельные годы она может быть всего 2-6 см. Отмечены также редкие случаи, когда во время оттепелей на полях появлялись проталины или снежный покров на несколько дней сходил с полей почти полностью. К концу месяца почва промерзает в среднем на глубину 50-60 см. Число дней с туманом составляет 2-5, с гололедом 1-3, с метелью 8-12 на открытых местах и 4-7 в защищенных.

Преобладающее направление ветра юго-западное, средняя скорость 3-5 м/с.

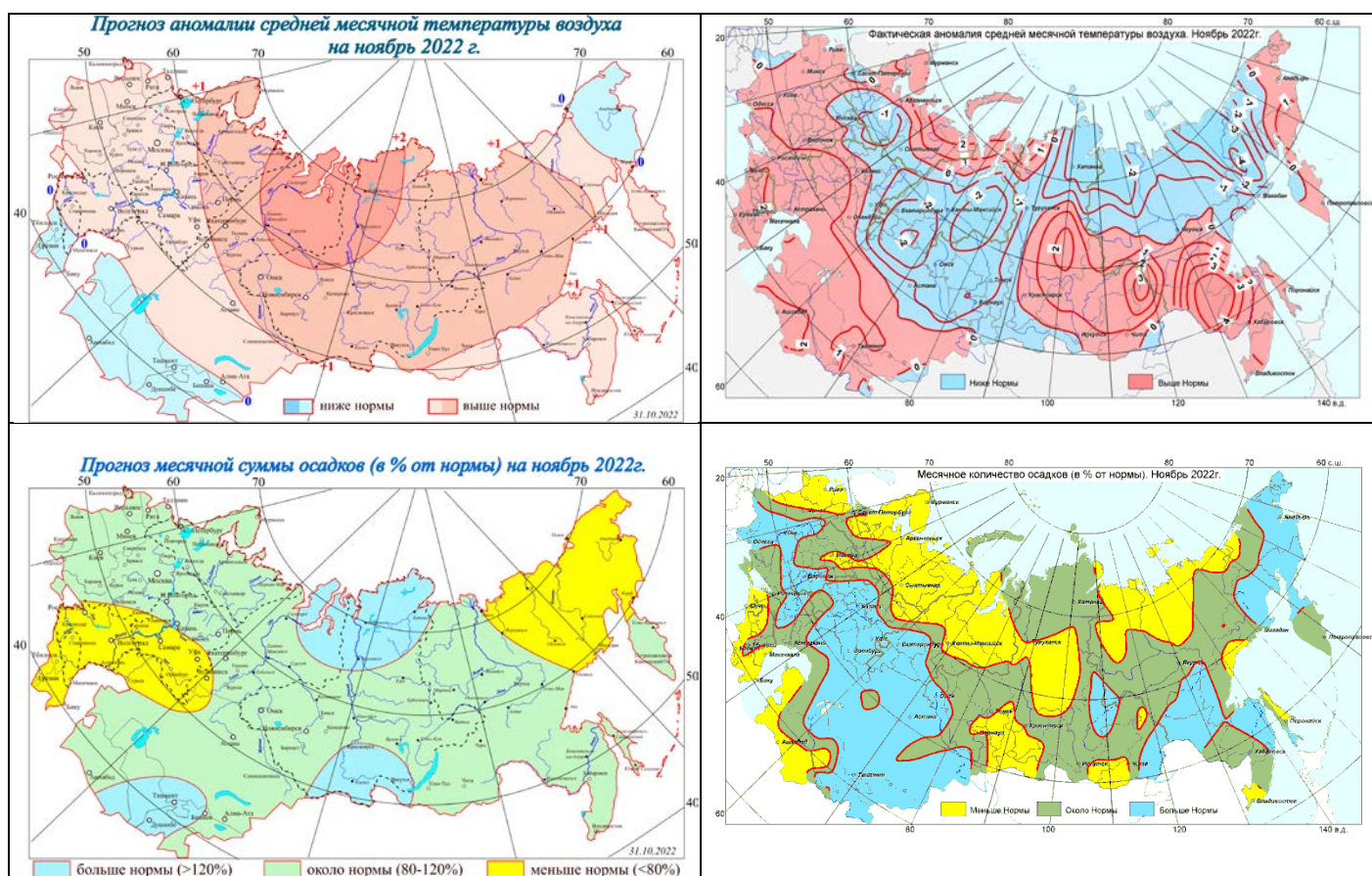
Ниже приводятся многолетние данные по пунктам:

Гидрометеостанции	Средняя месячная температура воздуха, °С	Абсолютный максимум температуры воздуха, °С	Абсолютный минимум температуры воздуха, °С	Среднее месячное количество осадков, мм
-------------------	---	--	---	--

### Москва

ВДНХ (ВВЦ)	-6.2	8	-42	53
Тушино	-6.6	9	-42	50
Дмитров	-7.2	4	-42	45
Волоколамск	-7.0	4	-47	41
Павловский Посад	-7.2	4	-45	48
Черусти	-7.8	5	-45	42
Можайск	-6.8	4	-44	42
Коломна	-7.1	4	-44	41
Серпухов	-6.6	5	-44	39

## Оправдываемость прогноза температуры и осадков в ноябре 2022 года



**Оценки оправдываемости прогноза температуры и осадков  
в ноябре 2022 года**

<b>Федеральные округа</b>	<b>Температура р</b>	<b>Температура Р (% по знаку)</b>	<b>Осадки (%)</b>
<b>Северо-Западный</b>	<b>0.27</b>	<b>64</b>	<b>59</b>
<b>Центральный</b>	<b>0.43</b>	<b>72</b>	<b>67</b>
<b>Приволжский</b>	<b>0.00</b>	<b>50</b>	<b>46</b>
<b>Южный</b>	<b>1.00</b>	<b>100</b>	<b>80</b>
<b>Северо-Кавказский</b>	<b>-0.20</b>	<b>40</b>	<b>90</b>
<b>Уральский</b>	<b>-0.64</b>	<b>18</b>	<b>46</b>
<b>Сибирский</b>	<b>-0.13</b>	<b>44</b>	<b>59</b>
<b>Дальневосточный</b>	<b>0.03</b>	<b>52</b>	<b>60</b>
<b>ЕТР</b>	<b>0.28</b>	<b>64</b>	<b>64</b>
<b>РОССИЯ</b>	<b>0.04</b>	<b>52</b>	<b>60</b>

123376, Москва, Б.Предтеченский пер., д.13, стр.1, Гидрометцентр России

www: <http://meteoinfo.ru>

*~ При использовании информации ссылка на Гидрометцентр России обязательна ~*