

ФЕДЕРАЛЬНОЕ ГОСУДАРСТВЕННОЕ БЮДЖЕТНОЕ УЧРЕЖДЕНИЕ  
«ГИДРОМЕТЕОРОЛОГИЧЕСКИЙ НАУЧНО-ИССЛЕДОВАТЕЛЬСКИЙ ЦЕНТР  
РОССИЙСКОЙ ФЕДЕРАЦИИ»  
**ГИДРОМЕТЕОРОЛОГИЧЕСКИЙ БЮЛЛЕТЕНЬ**

**ПРОГНОЗ АНОМАЛИИ СРЕДНЕЙ МЕСЯЧНОЙ ТЕМПЕРАТУРЫ  
ВОЗДУХА И КОЛИЧЕСТВА ОСАДКОВ**

**НА АПРЕЛЬ 2023 г.**



Составлен 30 марта 2023 года

**Предисловие**

Прогноз средней месячной температуры воздуха базируется на комплексации:

- синоптико-статистического метода Гидрометцентра России;
- гидродинамико-статистического метода ГГО;
- гидродинамико-статистического метода Гидрометцентра России.

***Бюллетень прогноза погоды на месяц содержит:***

- краткую характеристику метеорологических особенностей прошедшего месяца,
- краткую характеристику ожидаемого распределения аномалии температуры воздуха и количества осадков наступающего месяца,
- карту ожидаемого отклонения (аномалии) средней месячной температуры воздуха от средних многолетних значений,
- карту ожидаемого отклонения (аномалии) месячного количества осадков от среднего многолетнего количества,
- таблицу средних многолетних значений температуры воздуха и количества осадков и прогнозов аномалий средней температуры и осадков,
- прогноз погоды по Москве и Московской области и краткую климатическую характеристику наступающего месяца.

В настоящее время оправдываемость долгосрочных прогнозов температуры воздуха составляет 70-75%, количества осадков - 62-67%, поэтому прогноз погоды на месяц для планирующих органов имеет консультативный характер.

В течение месяца прогноз будет корректироваться декадными и краткосрочными прогнозами погоды.

## ***МЕТЕОРОЛОГИЧЕСКИЕ ОСОБЕННОСТИ МАРТА*** ***(по данным за 1-29 марта)***

### ***Европейская территория.***

Средняя месячная температура воздуха на большей части территории была на 1-4° выше средних многолетних значений; на юге Приволжского федерального округа, в Волгоградской и Астраханской областях, в Калмыкии - на 5-6° выше нормы; в Северо-Западном федеральном округе около и на 1° выше нормы (в Мурманской области и Карелии – на 1-3° ниже).

На большей части Северо-Западного федерального округа, Центрального федерального округа и Приволжского федерального округа количество выпавших осадков значительно превысило норму; в пределах нормы количество осадков было в Тамбовской и Белгородской областях; в Курской, Саратовской и Оренбургской областях отмечался дефицит осадков. В Южном федеральном округе избыток осадков отмечался лишь в Адыгее (выпало более двух месячных норм); на остальной территории осадков выпало около и меньше нормы.

В Северо-Кавказском федеральном округе избыток осадков наблюдался в Ставропольском крае и Карачаево-Черкессии; на остальной территории количество осадков было около и меньше нормы.

### ***Азиатская территория***

Средняя месячная температура воздуха была на арктическом побережье Уральского федерального округа, Сибирского федерального округа и Дальневосточного федерального округа, в Магаданской области, Камчатском крае и Чукотском автономном округе - около и на 1-2° ниже средних многолетних значений; на остальной территории - на 1-4° выше нормы.

Дефицит осадков наблюдался на арктическом побережье Сибири и Дальнего Востока, на востоке Камчатского края, в Республике Алтай, в Хакасии и Тыве, на севере Бурятии и Забайкальского края. На остальной территории осадков выпало около и больше нормы.

## ***Ожидаемое распределение аномалии температуры воздуха и количества осадков в апреле***

### ***Европейская территория.***

На большей части территории средняя месячная температура воздуха ожидается около средних многолетних значений; в Приволжском федеральном округе, в Астраханской области и на востоке Волгоградской области – на 1° выше нормы.

На большей части территории месячное количество осадков предполагается около многолетнего количества; в Мурманской, Ленинградской, Псковской, Новгородской и Калининградской областях – больше нормы; на крайнем северо-востоке Северо-Западного федерального округа – меньше.

### ***Азиатская территория.***

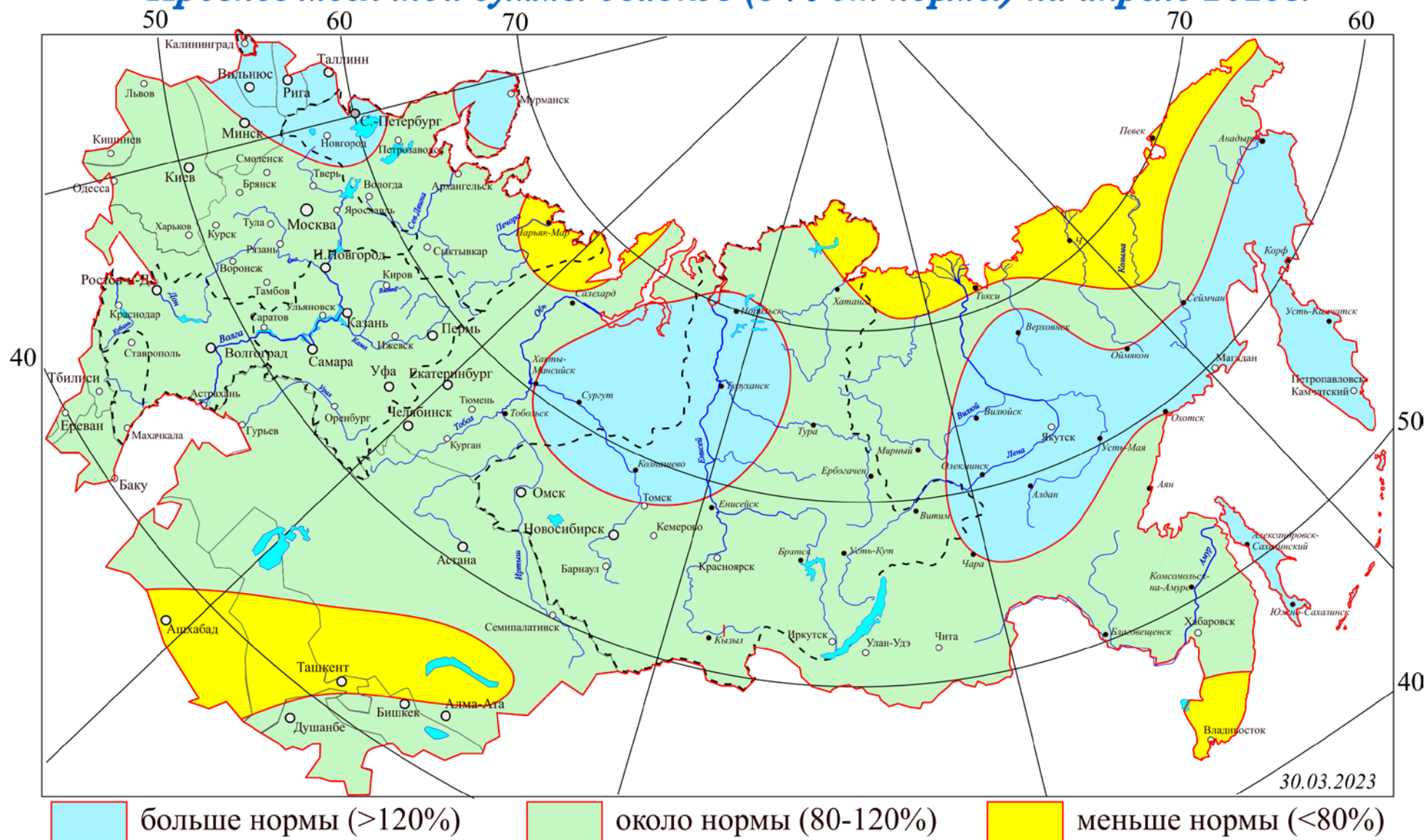
На большей части территории средняя месячная температура воздуха ожидается около средних многолетних значений; на юге Уральского федерального округа, на юго-востоке Якутии, в Амурской области, в Хабаровском крае и Приморском крае, на Сахалине, в Магаданской области, Чукотском автономном округе и на севере Камчатского края – на 1° выше нормы.

Месячное количество осадков предполагается на востоке Ямало-Ненецкого автономного округа и Ханты-Мансийского автономного округа, в Туруханском районе, в центральных, южных и восточных районах Якутии, в Магаданской области, Камчатском крае и на Сахалине – больше многолетнего количества; на арктическом побережье Сибири и Дальнего Востока, на юге Приморского края – меньше, на остальной территории – около нормы.

# Прогноз аномалии средней месячной температуры воздуха на апрель 2023 г.



## Прогноз месячной суммы осадков (в % от нормы) на апрель 2023г.



# Апрель

## Прогноз аномалии средней месячной температуры воздуха ( $\Delta T$ ) и месячного количества осадков в процентах от нормы ( $R\%$ )

	Средняя месячная температура ( $T$ )		Месячное количество осадков ( $R$ )	
	норма $T$	прогноз $\Delta T$	норма $R(\text{мм})$	прогноз $R(\%)$

### Россия

#### Северо-Западный федеральный округ

Санкт-Петербург	5.2	-0.4	37	130
Новгород	5.4	-0.2	39	125
Псков	6.3	-0.3	36	130
Калининград	7.9	-0.3	38	130
Архангельск	0.8	-0.3	32	95
Вологда	3.6	0.5	29	100
Мурманск	-0.4	-0.6	27	130
Петрозаводск	2.5	-0.3	32	120
Сыктывкар	2.1	0.9	37	90

#### Центральный федеральный округ

Тверь	6.0	0.3	33	110
Москва	6.9	0.5	37	95
Рязань	6.8	0.7	40	90
Кострома	5.0	0.8	35	90
Ярославль	5.1	0.5	32	90
Иваново	5.3	0.8	38	90
Владимир	5.8	0.8	37	90
Калуга	6.5	0.5	33	95
Тула	6.8	0.6	41	90
Орел	7.6	0.6	40	90
Смоленск	6.7	0.3	39	110
Липецк	7.3	0.7	32	90
Тамбов	7.7	0.8	29	90
Воронеж	8.7	0.7	41	90
Курск	8.2	0.6	40	90
Белгород	8.8	0.6	32	90
Брянск	7.7	0.4	38	90

#### Приволжский федеральный округ

Киров	4.1	1.1	38	90
Нижний Новгород	6.1	1.0	34	90
Чебоксары	5.2	1.2	32	90
Саранск	6.1	1.0	29	90
Казань	5.8	1.2	33	90
Ульяновск	6.1	1.2	34	90
Самара	7.5	1.2	40	90
Саратов	8.5	1.1	34	90
Пенза	7.0	1.1	38	90
Пермь	3.9	1.2	37	90

	Средняя месячная температура (Т)		Месячное количество осадков (R)	
	норма Т	прогноз ΔТ	норма R(мм)	прогноз R(%)
Ижевск	4.0	1.2	28	90
Оренбург	7.5	1.3	27	90
Уфа	5.7	1.3	31	90

#### Южный федеральный Округ

Ростов-на-Дону	10.8	0.7	38	90
Волгоград	10.3	1.0	26	90
Астрахань	11.3	1.0	25	90
Элиста	10.2	0.9	31	90
Краснодар	12.4	0.7	48	90
Симферополь	10.2	0.6	33	90
Севастополь	10.8	0.6	25	90

Луганская Народная Республика	10.1	0.7	39	90
Донецкая Народная Республика	10.2	0.7	41	90
Запорожская область	10.0	0.6	38	90
Херсонская область	10.7	0.6	33	90

#### Северо-Кавказский федеральный округ

Ставрополь	9.7	0.7	41	90
Махачкала	10.4	0.7	19	90
Нальчик	10.3	0.7	58	90
Владикавказ	9.6	0.7	94	90
Грозный	11.3	0.7	33	90

#### Уральский федеральный округ

Екатеринбург	4.7	1.2	31	90
Челябинск	4.9	1.2	29	90
Курган	5.1	1.2	22	90
Тюмень	4.3	1.1	24	95
Ханты-Мансийск	0.0	0.7	30	130
Сургут	-1.3	0.6	25	130
Салехард	-7.3	0.4	28	90

#### Сибирский федеральный округ

Омск	4.7	0.6	26	100
Томск	2.6	0.2	34	120
Новосибирск	4.4	0.1	24	100
Кемерово	3.3	-0.2	25	110
Барнаул	5.0	0.0	28	100
	Средняя месячная температура (Т)		Месячное количество осадков ®	

	норма Т	прогноз ΔТ	Норма R(мм)	прогноз R(%)
Хатанга	-15.5	0.3	12	85
Тура	-5.0	0.3	17	100
Красноярск	3.4	-0.1	29	100
Минусинск	5.0	-0.2	18	95
Кызыл	5.7	-0.3	8	90
Иркутск	3.6	-0.2	21	90

#### **Дальневосточный федеральный округ**

Улан-Удэ	3.4	-0.2	6	90
Чита	2.2	0.3	12	90
Якутск	-3.7	0.9	8	130
Благовещенск	4.9	1.5	27	90
Хабаровск	4.8	1.6	38	90
Владивосток	5.3	1.3	43	70
Магадан	-4.1	1.2	24	130
Анадырь	-12.0	1.6	23	120
Петропавловск-Камч	0.4	0.7	89	130
Поронайск	0.1	1.3	60	130

#### **Белоруссия**

Витебск	7.3	-0.1	39	125
Минск	7.3	0.0	43	120
Могилев	7.2	0.3	41	100
Гомель	9.0	0.3	35	100
Гродно	8.0	-0.1	35	125
Брест	9.2	0.1	39	110



**ПРОГНОЗ ПРЕОБЛАДАЮЩЕЙ ТЕМПЕРАТУРЫ И ОСАДКОВ ПО ФЕДЕРАЛЬНЫМ ОКРУГАМ на апрель**

Федеральный округ	Преобладающая температура		Температура в период похолодания		Средняя месячная температура		Месячное количество осадков	
	Ночь	день	ночь	день	норма	прогноз аном	норма (мм)	прогноз аном.
Северо-Западный (запад)	-1...4	7...12	-7...-2	-1...4	0...8	0	27-39	Норма и больше
Северо-Западный (восток)	-7...-2	4...9	-12...-7	-7...-2	-10...2	0...1	22-37	Норма и больше
Центральный (север)	2...7	8...13	-6...-1	1...6	5...7	0...1	32...39	Норма
Центральный (юг)	3...8	10...15	-4...1	3...8	6...9	0...1	29...41	Норма
Приволжский (север)	-1...4	6...11	-10...-5	-6...-1	2...6	1	28...49	Норма
Приволжский (юг)	1...6	11...16	-7...-2	-4...1	6...9	1	27...40	Норма
Южный (север)	1...6	12...17	-2...3	5...10	10...11	0...1	25...38	Норма
Южный (юг)	2...7	13...18	-1...4	5...10	10...12	0	25...59	Норма
Дон. Луг. Н.Р. Херс. Запор. обл.	3...8	13...18	-2...3	5...10	10...11	0	33...41	Норма
Северо-Кавказский	3...8	13...18	-1...4	7...12	9...11	0	19...94	Норма
Уральский (север)	-13...-8	-9...-4	-22...-17	-13...-8	-14...0	0	21...41	Норма
Уральский (юг)	-5...0	7...12	-13...-8	-9...-4	3...5	1	22...31	Больше и норма
Сибирский (север)	-22...-17	-11...-6	-35...-30	-20...-15	-15...-1	0	22-35	Норма и больше
Восток Таймыра, Эвенкии	-25...-20	-17...-12	-35...-30	-27...-22	-19...-5	0	13-17	Норма
Сибирский (юго-запад)	-4...1	7...12	-15...-10	-6...-1	1...6	0	8-34	Норма и больше
Сибирский (юго-восток)	-8...-3	5...10	-15...-10	-7...-2	-3...4	0	16-21	Норма
Дальневосточный (сев-зап)	-12...-7	2...7	-25...-20	-10...-5	-13...-2	0...1	5-39	Норма и больше
Якутия (север)	-18...-13	-10...-5	-25...-20	-20...-15	-17...-10	0...1	3-11	Норма и меньше
Дальневосточный (сев-вос)	-17...-12	-10...-5	-30...-25	-20...-15	-14...-12	1...1,5	10-23	Норма и меньше
Дальневосточный (восток)	-10...-5	-6...-1	-15...-10	-7...-2	-9...-3	1...1,5	8-44	Норма и больше
Камчатский край	-3...2	2...7	-8...-3	-4...1	-12...0	0...1,5	5-89	Больше нормы
Дальневосточный (юг)	1...6	8...13	-12...-7	-1...4	-3...5	0...1,5	6-38	Норма
Амурская обл. (север)	-9...-4	4...9	-16...-11	-5...0	-1...0	1...1,5	24-30	Норма
Дальневосточный (юго-вос)	1...6	8...13	-5...0	2...7	0...5	1...1,5	43-60	Норма и больше
Москва ВДНХ	2...7	9...14	-6...-1	1...6	6,9	0,5	37	Норма

## ***ПРОГНОЗ ПОГОДЫ ПО МОСКВЕ И МОСКОВСКОЙ ОБЛАСТИ НА АПРЕЛЬ 2023 года.***

Средняя месячная температура воздуха ожидается 6...8<sup>0</sup>, что около средних многолетних значений.

Месячное количество осадков предполагается около среднего многолетнего количества.

### **КРАТКАЯ КЛИМАТИЧЕСКАЯ ХАРАКТЕРИСТИКА АПРЕЛЯ**

В апреле продолжительность светового дня достигает 15 часов. Число пасмурных дней 13-15. В первой декаде земля еще покрыта снегом, а в конце месяца уже зеленеют луга. Одновременно со сходом снежного покрова вскрываются реки, начинается весеннее половодье.

Переход средней суточной температуры воздуха через 5<sup>0</sup> осуществляется в конце первой декады апреля.

Многолетняя средняя месячная температура воздуха составляет 6...7<sup>0</sup>, в центре Москвы 7<sup>0</sup>. В отдельные годы она может изменяться от 0 до 11<sup>0</sup>. С отрицательной средней суточной температурой воздуха (до -5<sup>0</sup>) в среднем бывает менее 5 дней, с температурой от 0 до 10<sup>0</sup> - около 20 дней, от 10 до 15<sup>0</sup> - 5 дней. Междусуточная изменчивость в среднем составляет 2<sup>0</sup>, в редких случаях 8-14<sup>0</sup>. Суточная амплитуда температуры возрастает в течение месяца и имеет среднее значение около 9<sup>0</sup>.

Абсолютный минимум температуры воздуха в Москве -21°, по области -29<sup>0</sup> (Ново-Иерусалим). Абсолютный максимум температуры 27...29<sup>0</sup>.

В среднем около 15 дней бывает без заморозков, и только один день температура не поднимается выше 0<sup>0</sup> даже днем.

В течение месяца, как правило, наблюдается общий рост температуры. Например, в Москве средняя суточная температура воздуха повышается от 2 до 10<sup>0</sup>. Однако в отдельные годы в апреле наблюдаются значительные колебания температуры - волны тепла и холода.

Многолетнее среднее количество осадков в апреле составляет 33-40 мм. В среднем 12-13 дней бывает с осадками преимущественно в виде дождя; со снегом отмечается обычно всего три дня.

Разрушение устойчивого снежного покрова отмечается в первые дни апреля. Средняя дата схода снежного покрова 5-12 апреля. После разрушения устойчивого снежного покрова в некоторые годы в результате возврата холода наблюдается образование временного снежного покрова, причем появление его возможно даже в конце месяца.

Почва полностью оттаивает в среднем к 15-20 апреля.

Число дней с туманом составляет 2-4. Гроза и метель наблюдаются один раз в 2-3 года.

Преобладающее направление ветра юго-западное и южное, средняя скорость 3-5 м/с.

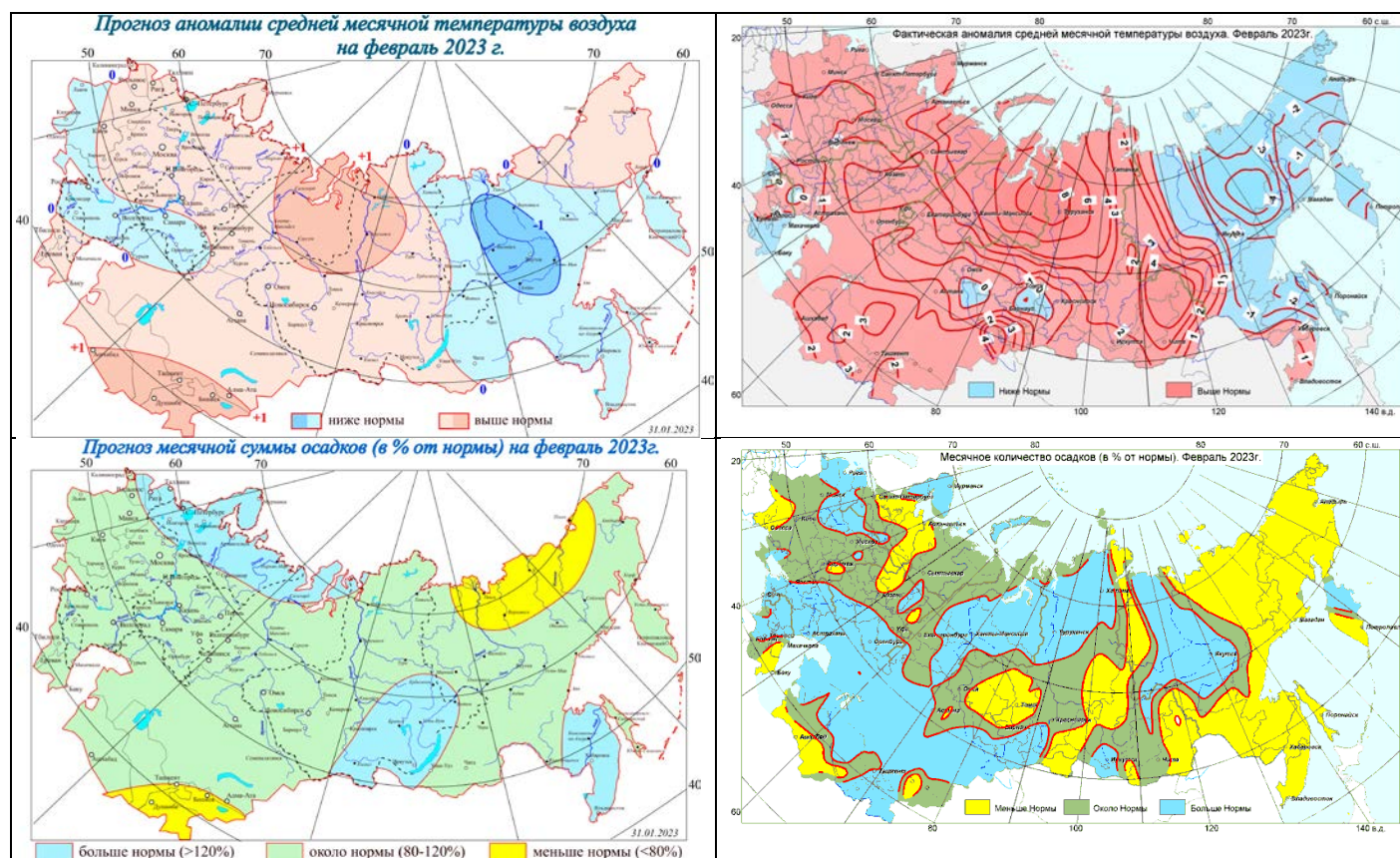
Ниже приводятся многолетние данные по пунктам:

Гидрометеостанции	Средняя месячная температура воздуха, °С	Абсолютный максимум температуры воздуха, °С	Абсолютный минимум температуры воздуха, °С	Среднее месячное количество осадков, мм
-------------------	---	--	---	--

### Москва

ВДНХ (ВВЦ )	6.9	28,7	-21	37
Тушино	6.6			34
Дмитров	6.1	28	-22	34
Волоколамск	6.0	27	-21	33
Павловский Посад	6.4	28	-21	36
Черусти	6.1	27	-20	39
Можайск	6.2	27	-22	33
Коломна	6.6	28	-23	36
Серпухов	6.7	28	-20	35

## Прогностические и фактические карты температуры и осадков в феврале 2023 года



123376, Москва, Б.Предтеченский пер., д.13, стр.1, Гидрометцентр России

www: <http://meteoinfo.ru>

~ При использовании информации ссылка на Гидрометцентр России обязательна ~