

ФЕДЕРАЛЬНОЕ ГОСУДАРСТВЕННОЕ БЮДЖЕТНОЕ УЧРЕЖДЕНИЕ
«ГИДРОМЕТЕОРОЛОГИЧЕСКИЙ НАУЧНО-ИССЛЕДОВАТЕЛЬСКИЙ ЦЕНТР
РОССИЙСКОЙ ФЕДЕРАЦИИ»
ГИДРОМЕТЕОРОЛОГИЧЕСКИЙ БЮЛЛЕТЕНЬ

**ПРОГНОЗ АНОМАЛИИ СРЕДНЕЙ МЕСЯЧНОЙ ТЕМПЕРАТУРЫ
ВОЗДУХА И КОЛИЧЕСТВА ОСАДКОВ**

НА МАЙ 2025 г.



Составлен 29 апреля 2025 года

Предисловие

Прогноз средней месячной температуры воздуха базируется на комплексации:

- синоптико-статистического метода Гидрометцентра России;
- гидродинамико-статистического метода ГГО;
- гидродинамико-статистического метода Гидрометцентра России.

Бюллетень прогноза погоды на месяц содержит:

- краткую характеристику метеорологических особенностей прошедшего месяца,
- краткую характеристику ожидаемого распределения аномалии температуры воздуха и количества осадков наступающего месяца,
- карту ожидаемого отклонения (аномалии) средней месячной температуры воздуха от средних многолетних значений,
- карту ожидаемого отклонения (аномалии) месячного количества осадков от среднего многолетнего количества,
- таблицу средних многолетних значений температуры воздуха и количества осадков и прогнозов аномалий средней температуры и осадков,
- прогноз погоды по Москве и Московской области и краткую климатическую характеристику наступающего месяца.

В настоящее время оправдываемость долгосрочных прогнозов температуры воздуха составляет 70-75%, количества осадков - 62-67%, поэтому прогноз погоды на месяц для планирующих органов имеет консультативный характер.

В течение месяца прогноз будет корректироваться декадными и краткосрочными прогнозами погоды.

МЕТЕОРОЛОГИЧЕСКИЕ ОСОБЕННОСТИ АПРЕЛЯ

(за период с 1 по 28 апреля 2025 года)

Европейская территория.

Средняя месячная температура воздуха на большей части территории была около и на 1-3° (в Приволжском федеральном округе на 4-5°) выше средних многолетних значений.

Избыток осадков отмечался в Мурманской области, Ненецком автономном округе, Республике Коми, Калмыкии, Адыгее, в Волгоградской области, в Северо-Кавказском федеральном округе, в Башкортостане, в Кировской, Самарской, Ивановской, Смоленской, Калужской, Брянской областях. На остальной территории осадков выпало около и меньше нормы.

Азиатская территория

Средняя месячная температура воздуха на большей части территории была около и на 1-3° (в Якутии, Магаданской области и на севере Хабаровского края на 4-6°) средних многолетних значений и около них.

Дефицит осадков отмечался на западе Таймыра, в Республике Алтай, на юге Забайкальского края, северо-востоке Якутии, в Чукотском автономном округе, в континентальных районах Магаданской области и на юге Камчатки. На остальной территории осадков выпало около и больше нормы.

В Москве (по данным ВДНХ) средняя месячная температура воздуха превысила норму на 2°, осадков выпало больше месячной нормы.

Ожидаемое распределение аномалии температуры воздуха и количества осадков в мае

Европейская территория.

Средняя месячная температура воздуха ожидается около средних многолетних значений.

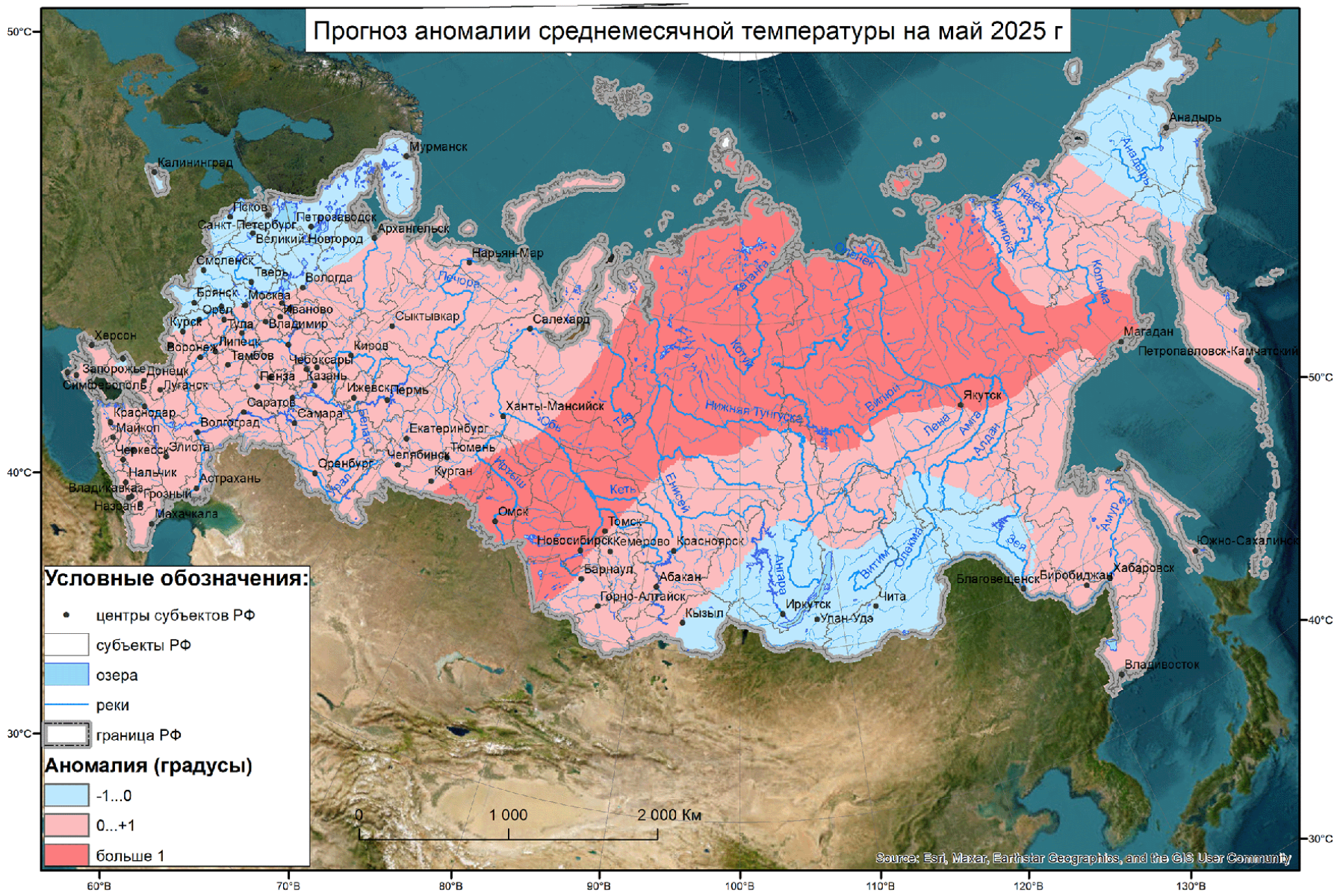
Месячное количество осадков предполагается в Северо-Западном федеральном округе и на севере Центрального федерального округа больше нормы; в Оренбургской области, на востоке Самарской и Саратовской областей, в Астраханской области, в Башкортостане – меньше; на остальной территории около нормы.

Азиатская территория.

Средняя месячная температура воздуха ожидается на юго-востоке Ямало-Ненецкого автономного округа и Ханты-Мансийского автономного округа, юге Тюменской области, в Омской, Томской и Новосибирской областях, в северной половине Красноярского края, в большинстве районов Якутии и на севере Хабаровского края - на 1-1.5° выше средних многолетних значений; на остальной территории – около нормы.

Месячное количество осадков предполагается на западе Ямало-Ненецкого автономного округа и Ханты-Мансийского автономного округа, на востоке Забайкальского края, в Амурской области, в центральных и южных районах Хабаровского края - больше среднего многолетнего количества; на Южном Урале, в западных районах Якутии, в Магаданской области, на севере Камчатского края и в Чукотском автономном округе – меньше; на остальной территории – около нормы.

Прогноз аномалии среднемесячной температуры на май 2025 г



Прогноз аномалии месячной суммы осадков (% от нормы) на май 2025 г



Май
Прогноз аномалии средней месячной температуры воздуха (ΔT)
и месячного количества осадков в процентах от нормы (R%)

| | Средняя месячная температура (Т) | | Месячное количество осадков (R) | |
|--|----------------------------------|--------------------|---------------------------------|--------------|
| | норма Т | прогноз ΔT | норма R(мм) | прогноз R(%) |
| Россия | | | | |
| Северо-Западный федеральный округ | | | | |
| Санкт-Петербург | 11.5 | -0,3 | 47 | 130 |
| Новгород | 12.0 | -0,3 | 58 | 125 |
| Псков | 12.2 | -0,3 | 51 | 125 |
| Калининград | 12.7 | -0,4 | 52 | 120 |
| Архангельск | 7.5 | 0,0 | 48 | 130 |
| Вологда | 10.9 | 0,0 | 48 | 125 |
| Мурманск | 4.7 | -0,2 | 37 | 130 |
| Петрозаводск | 8.9 | -0,2 | 48 | 130 |
| Сыктывкар | 9.1 | 0,4 | 52 | 130 |
| Центральный федеральный округ | | | | |
| Тверь | 12.6 | -0,1 | 63 | 120 |
| Москва | 13.6 | 0,0 | 61 | 100 |
| Рязань | 14.0 | 0,2 | 38 | 90 |
| Кострома | 12.3 | 0,3 | 53 | 120 |
| Ярославль | 12.4 | 0,1 | 53 | 120 |
| Иваново | 12.6 | 0,2 | 50 | 110 |
| Владимир | 13.0 | 0,2 | 45 | 100 |
| Калуга | 13.1 | -0,1 | 59 | 90 |
| Тула | 13.8 | 0,1 | 48 | 90 |
| Орел | 14.2 | 0,0 | 48 | 90 |
| Смоленск | 12.7 | -0,2 | 73 | 100 |
| Липецк | 14.4 | 0,2 | 43 | 90 |
| Тамбов | 15.0 | 0,3 | 41 | 90 |
| Воронеж | 15.5 | 0,3 | 48 | 90 |
| Курск | 14.8 | 0,0 | 56 | 90 |
| Белгород | 15.3 | 0,1 | 53 | 90 |
| Брянск | 14.1 | -0,2 | 65 | 90 |
| Приволжский федеральный округ | | | | |
| Киров | 11.9 | 0,5 | 53 | 120 |
| Нижний Новгород | 13.4 | 0,3 | 38 | 90 |
| Чебоксары | 13.3 | 0,4 | 41 | 90 |
| Саранск | 14.0 | 0,3 | 37 | 90 |
| Казань | 14.1 | 0,5 | 38 | 90 |
| Ульяновск | 14.1 | 0,5 | 40 | 85 |
| Самара | 15.6 | 0,6 | 38 | 80 |
| Саратов | 16.2 | 0,5 | 38 | 85 |
| Пенза | 14.8 | 0,4 | 45 | 90 |

| | Средняя месячная температура (Т) | | Месячное количество осадков (R) | |
|----------|----------------------------------|------------|---------------------------------|--------------|
| | норма Т | прогноз ΔТ | норма R(мм) | прогноз R(%) |
| Пермь | 11.5 | 0,6 | 55 | 120 |
| Ижевск | 12.3 | 0,6 | 45 | 100 |
| Оренбург | 15.9 | 0,8 | 31 | 70 |
| Уфа | 13.7 | 0,7 | 51 | 80 |

Южный федеральный округ

| | | | | |
|----------------|------|-----|----|----|
| Ростов-на-Дону | 17.0 | 0,3 | 61 | 90 |
| Волгоград | 17.3 | 0,6 | 41 | 85 |
| Астрахань | 18.5 | 0,7 | 28 | 80 |
| Элиста | 17.0 | 0,6 | 47 | 85 |
| Краснодар | 17.9 | 0,3 | 67 | 90 |
| Симферополь | 15.6 | 0,0 | 40 | 80 |
| Севастополь | 16.0 | 0,0 | 25 | 80 |

| | | | | |
|-----------|------|-----|----|----|
| Луганск | 16.7 | 0.3 | 44 | 90 |
| Донецк | 16.5 | 0.2 | 52 | 90 |
| Запорожье | 16.4 | 0.2 | 46 | 85 |
| Херсон | 16.6 | 0.0 | 43 | 80 |

Северо-Кавказский федеральный округ

| | | | | |
|-------------|------|-----|-----|----|
| Ставрополь | 15.4 | 0,5 | 74 | 90 |
| Махачкала | 16.5 | 0,7 | 33 | 90 |
| Нальчик | 15.9 | 0,4 | 94 | 90 |
| Владикавказ | 14.8 | 0,6 | 149 | 90 |
| Грозный | 17.5 | 0,7 | 50 | 90 |

Уральский федеральный округ

| | | | | |
|----------------|------|-----|----|-----|
| Екатеринбург | 12.2 | 0,7 | 47 | 90 |
| Челябинск | 12.9 | 0,8 | 47 | 75 |
| Курган | 13.3 | 0,9 | 38 | 80 |
| Тюмень | 12.0 | 0,9 | 44 | 90 |
| Ханты-Мансийск | 8.3 | 0,9 | 43 | 125 |
| Сургут | 7.3 | 1,0 | 37 | 120 |
| Салехард | 0.4 | 0,7 | 43 | 125 |

Сибирский федеральный округ

| | | | | |
|-------------|------|-----|----|----|
| Омск | 13.0 | 1,3 | 31 | 80 |
| Томск | 10.4 | 1,1 | 49 | 90 |
| Новосибирск | 12.5 | 1,1 | 38 | 90 |
| Кемерово | 11.2 | 0,7 | 42 | 90 |
| Барнаул | 12.9 | 1,0 | 40 | 90 |

| | Средняя месячная температура (Т) | | Месячное количество осадков (R) | |
|------------|----------------------------------|------------|---------------------------------|--------------|
| | норма Т | прогноз ΔТ | норма R(мм) | прогноз R(%) |
| Хатанга | -5.0 | 1,6 | 16 | 90 |
| Тура | 4.2 | 1,3 | 36 | 85 |
| Красноярск | 10.4 | 0,5 | 48 | 90 |
| Минусинск | 11.7 | 0,4 | 34 | 90 |
| Кызыл | 12.7 | 0,0 | 13 | 90 |
| Иркутск | 10.4 | -0,3 | 36 | 90 |

Дальневосточный федеральный округ

| | | | | |
|--------------------|------|------|----|-----|
| Улан-Удэ | 10.9 | -0,3 | 18 | 90 |
| Чита | 10.2 | -0,3 | 27 | 110 |
| Якутск | 8.0 | 1,1 | 20 | 90 |
| Благовещенск | 13.2 | 0,0 | 55 | 130 |
| Хабаровск | 12.9 | 0,3 | 69 | 120 |
| Владивосток | 10.0 | 0,3 | 97 | 90 |
| Магадан | 2.2 | 1,1 | 40 | 80 |
| Анадырь | -1.2 | -0,3 | 13 | 70 |
| Петропавловск-Камч | 4.8 | 0,7 | 59 | 90 |
| Поронайск | 5.0 | 0,6 | 73 | 90 |

Белоруссия

| | | | | |
|---------|------|------|----|-----|
| Витебск | 13.4 | -0,3 | 63 | 115 |
| Минск | 12.9 | -0,3 | 66 | 100 |
| Могилев | 13.0 | -0,2 | 58 | 95 |
| Гомель | 15.0 | -0,3 | 64 | 90 |
| Гродно | 13.3 | -0,4 | 54 | 100 |
| Брест | 14.5 | -0,4 | 67 | 90 |

ПРОГНОЗ ПРЕОБЛАДАЮЩЕЙ ТЕМПЕРАТУРЫ И ОСАДКОВ ПО ФЕДЕРАЛЬНЫМ ОКРУГАМ на май

| Федеральный округ | Преобладающая температура | | Температура в период похолодания | | Средняя месячная температура | | Месячное количество осадков | |
|---|---------------------------|---------|----------------------------------|---------|------------------------------|--------------|-----------------------------|----------------|
| | ночь | день | ночь | день | норма | прогноз аном | норма (мм) | прогноз аном. |
| Северо-Западный (запад) | 5...10 | 11...16 | -4...1 | 3...8 | 5...13 | 0 | 37-58 | Больше нормы |
| Северо-Западный (восток) | 6...11 | 10...15 | -5...0 | 3...8 | -4...9 | 0...0,5 | 28-52 | Больше нормы |
| Центральный (север) | 6...11 | 17...22 | -2...3 | 8...13 | 12...14 | 0 | 45-73 | Норма |
| Центральный (юг) | 7...12 | 18...23 | 2...7 | 10...15 | 13...16 | 0 | 38-65 | Норма |
| Приволжский (север) | 9...14 | 17...22 | -3...2 | 8...13 | 10...13 | 0...0,5 | 39-59 | Норма и больше |
| Приволжский (юг) | 10...15 | 21...26 | 2...7 | 10...15 | 14...16 | 0,5 | 31-51 | Норма и меньше |
| Южный (север) | 11...16 | 22...27 | 3...8 | 13...18 | 17...19 | 0...0,5 | 28-61 | Норма |
| Южный (юг) | 11...16 | 22...27 | 5...10 | 12...17 | 16...18 | 0,5 | 25-96 | Норма |
| Северо-Кавказский | 11...16 | 22...27 | 4...9 | 10...15 | 15...18 | 0,5...1 | 33-149 | Норма |
| ЛНР, ДНР, Запорожская и Херсонская обл. | 11...16 | 21...26 | 4...9 | 10...15 | 16...17 | 0 | 43-46 | Норма |
| Уральский (север) | 0...5 | 7...12 | -6...-1 | -1...4 | -5...8 | 1 | 37-50 | Норма и больше |
| Уральский (юг) | 7...12 | 20...25 | -1...4 | 10...15 | 11...13 | 1 | 38-47 | Норма и меньше |
| Сибирский (север) | -7...-2 | 1...6 | -12...-7 | -7...-2 | -9...6 | 1...1,5 | 14-48 | Норма |
| Восток Таймыра, Эвенкии | -7...-2 | 1...6 | -12...-7 | -7...-2 | -9...4 | 1...1,5 | 14-36 | Норма |
| Сибирский (юго-запад) | 2...7 | 15...20 | -5...0 | 11...16 | 9...13 | 0...1 | 13-50 | Норма |
| Сибирский (юго-восток) | 1...6 | 12...17 | -7...-2 | 6...11 | 6...10 | 0...1 | 28-36 | Норма |
| Дальневосточный (сев-зап) | 1...6 | 11...16 | -7...-2 | 8...13 | 2...8 | 0,5...1,5 | 15-76 | Норма и меньше |
| Якутия (север) | -3...2 | 1...6 | -10...-5 | -5...0 | -6...4 | 0...1,5 | 6-22 | Норма и меньше |
| Дальневосточный (сев-вос) | -4...1 | 1...6 | -12...-7 | -7...-2 | -2...0 | 0 | 13-16 | Меньше нормы |
| Дальневосточный (восток) | -3...2 | 4...9 | -6...-1 | 1...6 | 2...5 | 1 | 14-102 | Норма и меньше |
| Камчатский край | 1...6 | 7...12 | -4...1 | 4...9 | 1...5 | 0,5 | 11-59 | Норма и меньше |
| Дальневосточный (юг) | 4...9 | 10...15 | -6...-1 | 4...9 | 6...13 | 0...1 | 18-60 | Норма и больше |
| Амурская обл. (север) | 3...8 | 12...17 | -4...1 | 3...8 | 8...9 | 0 | 53-72 | Больше нормы |
| Дальневосточный (юго-вос) | 3...8 | 10...15 | -2...3 | 6...11 | 5...10 | 0...0,5 | 66-97 | Норма |
| Москва ВДНХ | 6...11 | 17...22 | -2...3 | 8...13 | 13,6 | 0 | 61 | Норма |

ПРОГНОЗ ПОГОДЫ ПО МОСКВЕ И МОСКОВСКОЙ ОБЛАСТИ НА МАЙ 2025 года.

Средняя месячная температура воздуха ожидается 12...14⁰, что около многолетних значений.

Месячное количество осадков предполагается близким к среднему многолетнему количеству.

КРАТКАЯ КЛИМАТИЧЕСКАЯ ХАРАКТЕРИСТИКА МАЯ

В мае продолжительность светового дня достигает 17 часов. Число пасмурных дней 8-11, из них с низкими плотными облаками бывает всего 3-6 дней. В начале месяца начинают зеленеть кустарники, а к середине мая полностью распускается листва на деревьях.

В Москве переход средней суточной температуры воздуха через 10⁰ к более высоким значениям происходит в конце апреля - начале мая.

Характерной особенностью мая являются возвраты холодов, наступающие после периода теплой погоды. Сопровождающиеся иногда заморозками и снегопадами, они возможны даже в третьей декаде мая.

Многолетняя средняя месячная температура воздуха составляет 12,0⁰ на севере области и 13,9⁰ на юге области, в Москвы 14,7⁰, что на 1,5⁰ выше, чем в ее окрестностях. В отдельные годы средняя месячная температура воздуха может изменяться от 6⁰ (1918 г.) до 19⁰ (1979 г.).

В мае 19-20 дней со средней суточной температурой воздуха от 5⁰ до 15⁰, 7-8 дней с температурой от 15⁰ до 20⁰ и 2-3 дня с температурой от 0⁰ до 5⁰.

Междусуточная изменчивость в среднем составляет 2⁰, в 80% случаев она не превышает 5⁰, в редких случаях может достигать 12⁰. Вследствие увеличения солнечного тепла и преобладания безоблачной погоды суточная амплитуда температуры возрастает на 2⁰ по сравнению с апрелем и бывает в среднем 10-11⁰. Такая же средняя суточная температура характерна для летних месяцев.

Абсолютный минимум температуры воздуха равен -9⁰. Наименьшее выхолаживание наблюдается в городских условиях: в центре Москвы абсолютный минимум температуры -2⁰.

Абсолютный максимум температуры на территории Московской области 32⁰ (на крайнем юго-востоке 33-34⁰).

В течение месяца наблюдается общий рост температуры воздуха. Например, в Москве многолетняя средняя суточная температура повышается от 11⁰ до 17⁰. На фоне общего подъема температуры выделяются периоды некоторого ее понижения, как следствие возврата холодов. Это наблюдается в первой, четвертой пятидневках и в последние дни месяца.

Многолетнее среднее месячное количество осадков составляет 53-70 мм (на востоке и юго-востоке области до 45 мм). В отдельные годы месячная сумма осадков варьируется от 2-10 до 160 мм. В среднем отмечается 10-13 дней с дождем, в некоторые годы возможно выпадение снега. Продолжительность осадков за месяц в среднем около 70 ч, за день 5-6 ч. Дожди часто бывают ливневого характера, иногда сопровождаются грозами. В среднем за месяц отмечается 3-4 дня с грозой.

Преобладающее направление ветра северное и северо-западное, средняя скорость 2-4 м/с.

Ниже приводятся многолетние данные по пунктам:

| Гидрометеостанции | Средняя месячная температура воздуха, ⁰ С | Абсолютный максимум температуры воздуха, ⁰ С | Абсолютный минимум температуры воздуха, ⁰ С | Среднее месячное количество осадков, мм |
|-------------------|---|--|---|--|
| <i>Москва</i> | | | | |
| ВДНХ (ВВЦ) | 13.6 | 33 | -5 | 61 |
| <i>ТУШИНО</i> | 13.4 | | | 59 |
| Дмитров | 12.8 | 31 | -6 | 62 |
| Волоколамск | 12.5 | 30 | -6 | 70 |
| Павловский Посад | 13.3 | 32 | -4 | 55 |
| Черусти | 13.0 | 32 | -4 | 46 |
| Можайск | 12.8 | 30 | -6 | 67 |
| Коломна | 13.9 | 34 | -5 | 50 |
| Серпухов | 13.5 | 31 | -5 | 53 |

123376, Москва, Б.Предтеченский пер., д.13, стр.1, Гидрометцентр России
www: <http://meteoinfo.ru>

~ При использовании информации ссылка на Гидрометцентр России обязательна ~