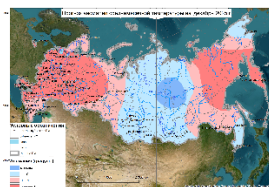


ФЕДЕРАЛЬНОЕ ГОСУДАРСТВЕННОЕ БЮДЖЕТНОЕ УЧРЕЖДЕНИЕ
«ГИДРОМЕТЕОРОЛОГИЧЕСКИЙ НАУЧНО-ИССЛЕДОВАТЕЛЬСКИЙ ЦЕНТР
РОССИЙСКОЙ ФЕДЕРАЦИИ»
ГИДРОМЕТЕОРОЛОГИЧЕСКИЙ БЮЛЛЕТЕНЬ

**ПРОГНОЗ АНОМАЛИИ СРЕДНЕЙ МЕСЯЧНОЙ ТЕМПЕРАТУРЫ
ВОЗДУХА И КОЛИЧЕСТВА ОСАДКОВ**

НА ДЕКАБРЬ 2025 г.



Составлен 30 ноября 2025 года

Предисловие

Прогноз средней месячной температуры воздуха базируется на комплексации:

- синоптико-статистического метода Гидрометцентра России;
- гидродинамико-статистического метода ГГО;
- гидродинамико-статистического метода Гидрометцентра России.

Бюллетень прогноза погоды на месяц содержит:

- краткую характеристику метеорологических особенностей прошедшего месяца,
- краткую характеристику ожидаемого распределения аномалии температуры воздуха и количества осадков наступающего месяца,
- карту ожидаемого отклонения (аномалии) средней месячной температуры воздуха от средних многолетних значений,
- карту ожидаемого отклонения (аномалии) месячного количества осадков от среднего многолетнего количества,
- таблицу средних многолетних значений температуры воздуха и количества осадков и прогнозов аномалий средней температуры и осадков,
- прогноз погоды по Москве и Московской области и краткую климатическую характеристику наступающего месяца.

В настоящее время оправдываемость долгосрочных прогнозов температуры воздуха составляет 70-75%, количества осадков - 62-67%, поэтому прогноз погоды на месяц для планирующих органов имеет консультативный характер.

В течение месяца прогноз будет корректироваться декадными и краткосрочными прогнозами погоды.

МЕТЕОРОЛОГИЧЕСКИЕ ОСОБЕННОСТИ НОЯБРЯ

Европейская территория.

Средняя месячная температура воздуха на большей части территории была на 1-4° (в Воронежской и Тамбовской областях, на юге Приволжского федерального округа, на севере Южного федерального округа, в Краснодарском крае и Ставропольском крае - на 5-6°) выше средних многолетних значений; в Мурманской области – около нормы.

Дефицит осадков отмечался в Калининградской области, Карелии, на востоке Ненецкого автономного округа, в Белгородской и Пензенской областях, в Южном федеральном округе и Северо-Кавказском федеральном округе. На остальной территории осадков выпало около и больше нормы.

Азиатская территория

Средняя месячная температура воздуха была в Уральском федеральном округе, южной половине Сибирского федерального округа, на юге Якутии, в Амурской области и на востоке Камчатского края на 1-4° (в Иркутской области на 5°) выше средних многолетних значений; в северной половине Якутии, на севере Хабаровского края, в Магаданской области и Чукотском автономном округе - на 1-3° ниже; на остальной территории около нормы.

В Уральском федеральном округе осадков выпало около и больше нормы. В Сибирском федеральном округе дефицит осадков отмечался на западе Таймыра, в Республике Алтай, Хакасии и на юге Красноярского края; на остальной территории осадков выпало около и больше нормы. В Дальневосточном федеральном округе на большей части территории осадков выпало около и меньше среднего многолетнего количества; в Бурятии, Забайкальском крае, местами в Якутии и на севере Камчатского края - больше нормы.

В Москве (по данным метеостанции ВДНХ) средняя месячная температура воздуха оказалась на 4° выше средних многолетних значений.

Осадков выпало больше нормы.

Ожидаемое распределение аномалии температуры воздуха и количества осадков в декабре

Европейская территория.

Средняя месячная температура воздуха на большей части территории ожидается на 1° выше средних многолетних значений; в Мурманской области, Карелии, Ненецком автономном округе, Астраханской области, в Калмыкии и Северо-Кавказском федеральном округе - около нормы.

Месячное количество осадков предполагается в Мурманской области, на севере Архангельской области и Республики Коми больше многолетнего количества; на юге Центрального федерального округа, в Луганской Народной Республике, Донецкой Народной Республике, Запорожской и Херсонской областях – меньше; на остальной территории – около нормы.

Азиатская территория

Средняя месячная температура воздуха ожидается на западе Эвенкии и в восточных районах Якутии - на 1° ниже многолетних значений; на востоке Якутии, в северной половине Хабаровского края, в Магаданской области и на Камчатке – на 1° выше; на остальной территории – около нормы.

Месячное количество осадков предполагается в Эвенкии, западных и центральных районах Якутии - меньше многолетнего количества; в Ямало-Ненецком автономном округе, на юге Красноярского края, в Хакасии и Тыве, на юге Иркутской области и в Бурятии, на западе Забайкальского края и в прибрежной зоне Дальневосточного федерального округа – больше; на остальной территории – около нормы.

Прогноз аномалии среднемесячной температуры на декабрь 2025 г



Прогноз аномалии месячной суммы осадков (% от нормы) на декабрь 2025 г



Декабрь

Прогноз аномалии средней месячной температуры воздуха (ΔT) и месячного количества осадков в процентах от нормы ($R\%$)

	Средняя месячная температура (T)		Месячное количество осадков (R)	
	норма T	прогноз ΔT	норма $R(\text{мм})$	прогноз $R(\%)$

Россия

Северо-Западный федеральный округ

Санкт-Петербург	-2.5	1.1	51	90
Новгород	-3.6	1.2	45	90
Псков	-2.6	1.2	45	90
Калининград	0.4	1.2	70	90
Архангельск	-8.2	1.0	48	120
Вологда	-7.2	1.3	38	90
Мурманск	-6.8	0.8	37	130
Петрозаводск	-5.7	1.0	44	100
Сыктывкар	-10.7	1.3	49	90

Центральный федеральный округ

Тверь	-4.9	1.3	44	90
Москва	-4.4	1.3	51	90
Рязань	-5.4	1.3	47	85
Кострома	-6.6	1.3	40	90
Ярославль	-6.2	1.3	42	90
Иваново	-6.5	1.3	49	90
Владимир	-6.1	1.3	46	90
Калуга	-4.9	1.3	47	85
Тула	-5.0	1.3	44	80
Орел	-4.3	1.3	47	75
Смоленск	-4.2	1.2	51	90
Липецк	-5.5	1.3	34	75
Тамбов	-5.6	1.3	39	80
Воронеж	-4.3	1.3	48	70
Курск	-4.3	1.3	47	70
Белгород	-4.0	1.3	44	70
Брянск	-4.1	1.3	50	80

Приволжский федеральный округ

Киров	-9.4	1.3	56	90
Нижний Новгород	-6.3	1.3	43	90
Чебоксары	-8.0	1.3	36	90
Саранск	-7.3	1.3	37	85
Казань	-7.9	1.2	50	90
Ульяновск	-8.0	1.2	35	90
Самара	-7.8	1.1	52	90
Саратов	-6.0	1.1	40	90

	Средняя месячная температура (Т)		Месячное количество осадков (R)	
	норма Т	прогноз ΔТ	норма R(мм)	прогноз R(%)
Пенза	-6.8	1.2	43	85
Пермь	-10.7	1.3	48	90
Ижевск	-10.2	1.3	35	90
Оренбург	-9.7	0.9	30	85
Уфа	-10.4	1.1	51	90

Южный федеральный округ

Ростов-на-Дону	-1.3	1.2	58	85
Волгоград	-4.0	1.0	43	90
Астрахань	-1.8	0.8	18	90
Элиста	-2.3	0.9	30	90
Краснодар	2.5	1.2	69	90
Симферополь	2.5	1.2	43	85
Севастополь	5.5	1.2	39	85

Луганская Народная Республика	-2.6	1.2	47	75
Донецкая Народная Республика	-1.6	1.2	52	75
Запорожская область	-1.2	1.2	43	75
Херсонская область	1.0	1.2	36	80

Северо-Кавказский федеральный Округ

Ставрополь	-0.5	1.0	33	90
Махачкала	2.9	0.7	37	90
Нальчик	-0.3	0.8	27	90
Владикавказ	-0.3	0.8	30	90
Грозный	0.6	0.8	33	90

Уральский федеральный округ

Екатеринбург	-10.7	1.1	28	90
Челябинск	-11.5	1.0	24	90
Курган	-12.9	1.0	21	90
Тюмень	-13.0	1.0	26	90
Ханты-Мансийск	-16.6	0.7	34	100
Сургут	-17.6	0.5	27	100
Салехард	-19.9	0.8	27	130

Сибирский федеральный округ

Омск	-13.9	0.5	29	90
Томск	-14.9	-0.3	50	90
Новосибирск	-13.0	-0.3	45	90
Кемерово	-14.4	-0.4	43	100
Барнаул	-13.1	-0.3	32	95

	Средняя месячная температура (Т)		Месячное количество осадков (R)	
	норма Т	прогноз ΔТ	норма R(мм)	прогноз R(%)
Хатанга	-29.3	-0.7	16	90
Тура	-32.8	-1.1	19	70
Красноярск	-13.2	-0.7	31	120
Минусинск	-14.2	-0.6	11	125
Кызыл	-24.4	-0.5	13	130
Иркутск	-15.3	-0.6	19	130

Дальневосточный федеральный округ

Улан-Удэ	-19.4	-0.6	11	130
Чита	-22.1	-0.3	5	125
Якутск	-37.0	1.0	9	75
Благовещенск	-19.8	0.5	12	90
Хабаровск	-17.4	0.0	19	120
Владивосток	-9.2	-0.3	19	125
Магадан	-14.4	1.3	27	130
Анадырь	-19.3	-0.2	33	95
Петропавловск-Камчатский	-4.9	1.1	118	130
Поронайск	-12.9	0.0	42	130

Белоруссия

Витебск	-3.2	1.2	56	90
Минск	-2.7	1.2	47	90
Могилев	-3.4	1.2	41	85
Гомель	-2.7	1.2	42	90
Гродно	-1.4	1.2	38	90
Брест	-0.8	1.2	40	90

ПРОГНОЗ ПРЕОБЛАДАЮЩЕЙ ТЕМПЕРАТУРЫ И ОСАДКОВ ПО ФЕДЕРАЛЬНЫМ ОКРУГАМ на декабрь

Федеральный округ	Преобладающая температура		Температура в период похолодания		Средняя месячная температура		Месячное количество осадков	
	ночь	день	ночь	день	норма	прогноз аном	норма (мм)	прогноз аном.
Северо-Западный (запад)	-7...-2	-4...1	-15...-10	-8...-3	-9...0	1	32-70	Норма и больше
Северо-Западный (восток)	-13...-8	-8...-3	-28...-23	-22...-17	-13...-11	1	30-49	Норма и больше
Центральный (север)	-8...-3	-4...1	-17...-12	-12...-7	-7...-4	1	40-51	Норма
Центральный (юг)	-7...-2	-3...2	-14...-9	-8...-3	-6...-4	1	34-50	Меньше нормы
Приволжский (север)	-11...-6	-7...-2	-20...-15	-14...-9	-13...-6	1	35-67	Норма
Приволжский (юг)	-10...-5	-6...-1	-18...-13	-11...-6	-10...-6	1	30-52	Норма
Южный (север)	-7...-2	-1...4	-12...-7	-6...-1	-4...-1	1	18-58	Норма
Южный (юг)	-2...3	3...8	-9...-4	-2...3	1...6	1	39-88	Норма
Северо-Кавказский	-4...1	2...7	-10...-5	-5...0	-1...3	0.5...1.0	27-37	Норма
ЛНР, ДНР, Херсонская и Запорожская обл.	-4...1	2...7	-9...-4	-3...2	-3...3	1	40-52	Норма и меньше
Уральский (север)	-24...-19	-17...-12	-35...-30	-28...-23	-21...-17	0...1	27-36	Норма и меньше
Уральский (юг)	-14...-9	-8...-3	-25...-20	-19...-14	-15...-11	1	21-28	Норма
Сибирский (север)	-35...-30	-26...-21	-43...-38	-37...-32	-25...-22	-1...0	36-45	Норма и меньше
Восток Таймыра, Эвенкии	-35...-30	-30...-25	-43...-38	-35...-30	-33...-24	-1...0	15-19	Норма и меньше
Сибирский (юго-запад)	-20...-15	-13...-8	-36...-31	-30...-25	-24...-13	0	7-50	Норма
Сибирский (юго-восток)	-22...-17	-15...-10	-38...-33	-30...-25	-29...-15	-1.0...-0.5	19-21	Норма и больше
Дальневосточный (сев-зап)	-45...-40	-40...-35	-50...-45	-45...-40	-45...-26	-1...0	7-35	Норма и меньше
Якутия (север)	-33...-28	-31...-26	-48...-43	-43...-38	-43...-27	0.5...1.0	6-38	Норма
Дальневосточный (сев-вос)	-18...-13	-13...-8	-36...-31	-30...-25	-24...-15	0	17-33	Норма
Дальневосточный (восток)	-20...-15	-15...-10	-25...-20	-20...-15	-35...-14	1	14-29	Больше нормы
Камчатский край	-7...-2	-3...2	-11...-6	-8...-3	-34...-5	1	12-118	Больше нормы
Дальневосточный (юг)	-25...-20	-17...-12	-40...-35	-27...-22	-31...-15	0...1	4-43	Норма и больше
Амурская обл. (север)	-30...-25	-24...-19	-40...-35	-30...-25	-29...-28	1	9-12	Норма
Дальневосточный (юго-восток)	-17...-12	-8...-3	-25...-20	-17...-12	-13...-9	0	19-71	Больше нормы
Москва ВДНХ	-8...-3	-4...1	-17...-12	-12...-7	-4.4	1	51	Норма

ПРОГНОЗ ПОГОДЫ ПО МОСКВЕ И МОСКОВСКОЙ ОБЛАСТИ на ДЕКАБРЬ 2025 года

Средняя месячная температура воздуха ожидается $-5...-3^{\circ}$, что на 1° выше средних многолетних значений.

Месячное количество осадков предполагается около среднего многолетнего количества.

КРАТКАЯ КЛИМАТИЧЕСКАЯ ХАРАКТЕРИСТИКА ДЕКАБРЯ

Декабрь - самый «темный» месяц года. Он характеризуется не только самыми короткими днями (7 ч), но и наибольшей в году повторяемостью пасмурного состояния неба. В среднем отмечается 21-24 пасмурных дней.

Многолетняя средняя месячная температура воздуха изменяется на территории области от $-4,9^{\circ}$ на западе до $-5,8^{\circ}$ на востоке. В Москве теплее, чем в окружающей местности. В центральной части города средняя температура воздуха на $1-2^{\circ}$ выше, чем в окрестностях.

В течение месяца температура может колебаться в значительных пределах. Число дней со средней суточной температурой воздуха от 0 до -10° в среднем составляет 20, от -10 до -20° 4-6 дней. В редкие годы отмечаются дни со средней суточной температурой от -30 до -35° . Примерно 5 дней средняя суточная температура бывает положительной. Оттепель - характерное явление для декабря. Она наблюдается почти ежегодно. Число дней с оттепелью в среднем составляет 7-9, в отдельные годы оно может увеличиваться до 22-25. Абсолютный максимум температуры составляет $7-10^{\circ}$. Абсолютный минимум температуры от -38 до -43° , а в пониженных местах, где создаются благоприятные условия для застоя холодного воздуха, он достигает -45° . Наименьшее выхолаживание наблюдается в городских условиях: в центральной части Москвы абсолютный минимум составляет -35° . Месячная сумма осадков в среднем составляет 41-51 мм.

Более половины дней месяца бывает с осадками преимущественно в виде снега.

Высота снежного покрова в конце месяца 10-17 см. В отдельные редкие годы в течение месяца устойчивый снежный покров отсутствует. К концу месяца почва промерзает обычно на глубину 30-40 см, глубина промерзания песчаной почвы до 50 см.

Число дней с туманом в среднем составляет 2-4 на равнине и 5-8 на возвышенностях. В отдельные годы повторяемость туманов увеличивается и составляет 13-18 дней. Средняя продолжительность туманов 12-19 часов, местами 27-30 часов, в Москве 9-15 часов, в районе МГУ 24 часа.

В дни с дождем или туманом при небольшой отрицательной температуре образуется гололед. Число дней с гололедом в среднем составляет 4-6 дней, в отдельные годы оно может увеличиваться в Москве до 10-14 дней, по области до 18-21 дней.

Среднее число дней с метелью 4-9. Наибольшее число дней с метелью может составлять 13-25.

Преобладающее направление ветра юго-западное, средняя скорость 3-5 м/с.

Ниже приводятся многолетние данные по пунктам:

Гидрометеостанции	Средняя месячная температура воздуха, °С	Абсолютный максимум температуры воздуха, °С	Абсолютный минимум температуры воздуха, °С	Среднее месячное количество осадков, мм
<i>Москва</i>				
ВДНХ (ВВЦ)	-4.4	10	-38	51
<i>Тушино</i>	-4,8			48
Дмитров	-5.2	9	-43	47
Волоколамск	-5.0	8	-43	42
Павловский Посад	-5.2	8	-41	48
Черусти	-5.8	10	-45	49
Можайск	-4.9	8	-42	45
Коломна	-5.0	8	-41	44
Серпухов	-4.7	7	-42	41

123376, Москва, Б.Предтеченский пер., д.13, стр.1, Гидрометцентр России

www: <http://meteoinfo.ru>

~ При использовании информации ссылка на Гидрометцентр России обязательна ~